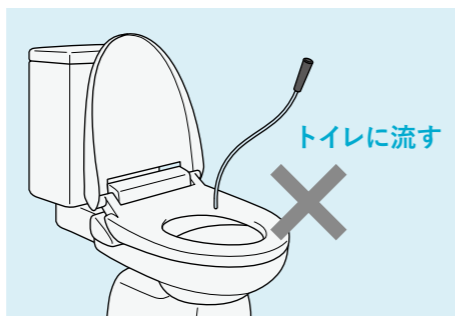
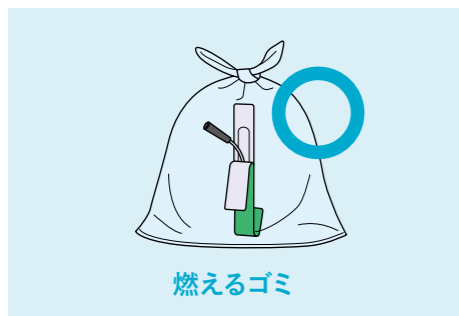


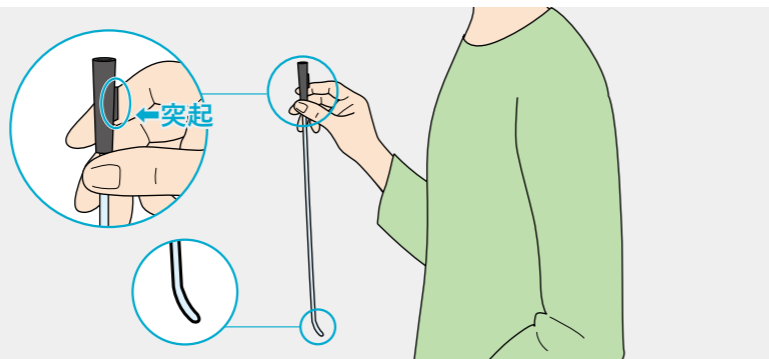
5

廃棄

1 カテーテルとパッケージは一般の燃えるごみとして捨てることができますが、それぞれの自治体のごみ廃棄方法に従ってください。



チーマン形状をお使いの方へ  
コネクター部分の突起を手前に向けると、先端の曲がっている向きも手前になります。



「製品の使用方法」や、「手技がうまくできない」などでお困りのときは…

コロプラスト コンチネンスケアサポートライン

コール いこーいこー

0120-56-1515 サポート時間 AM7:00~PM10:00 (年中無休)

- 「自己導尿カテーテル」および「経肛門的洗腸機器」の準備や手順を含む使用方法
- 使用上のトラブルの原因確認と対処方法のご案内

サポート製品群 自己導尿カテーテル「スピーディカテ」シリーズ 経肛門的洗腸機器「ペリスティーン アナルイリゲーションシステム」

このような場合は(かかりつけの)医療機関へご連絡ください。○出血や重度の痛みを伴う場合 ○導尿や洗腸の実施頻度(回数)などの判断 ○製品のご注文

あせらず、あきらめずマイペースでがんばりましょう!

スピカ

使用上の注意

- 本製品を使用する前には必ず医療従事者の指導を受けてください。
- 発熱、膀胱を空にするときの不快感、頻回の尿意切迫感、血尿等の症状が現れた場合は医師へご相談ください。
- 包装内の液体で衣類等が汚れないように注意ください。
- 再使用しないでください。
- 再消毒、再滅菌はしないでください。
- 直射日光および高温多湿、凍結を避けて保管ください。
- 使用期限は包装ラベルを確認ください。
- 使用期限を過ぎた製品は使用しないでください。



使用法は動画でもご覧いただけます

使用方法動画をご覧になるには、QRコードをスキャンするか、以下にアクセスしてください

[www.coloplast.co.jp/male-guides](http://www.coloplast.co.jp/male-guides)

memo



製造販売元

コロプラスト株式会社

〒102-0074 東京都千代田区九段南 2-1-30 イタリア文化会館ビル 11F  
[www.coloplast.co.jp](http://www.coloplast.co.jp)

©2018-06 無断複写・転載を禁じます。  
The Coloplast logo is a registered trademark of Coloplast A/S.  
All right reserved Coloplast A/S.

販売名: スピーディカテ  
医療機器認証番号: 219ACBZX00025000  
一般的名称: 間欠泌尿器用カテーテル



0 400000 000749  
制作年月: 2018.06 / 99074N  
23320921

SpeediCath®

男性用



使い捨て型 親水性コーティング 自己導尿カテーテル

# スピーディカテの使い方



目立たず  
持ち運びしやすい



手間いらず  
開封するだけですぐ使える



尿道にやさしい  
高い潤滑性で挿入しやすい



- 本製品を初めてご使用になる際には、必ず医師の指導を受け、適切なサイズのカテーテルをお選びください。
- 使用前に本書をよく読んで、いつでも見返すことができるように保管しておいてください。

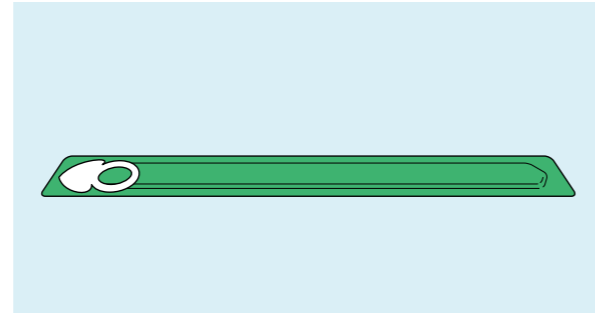
# 1

## 準備

1. 手洗いをしっかり行います。



2. 水平にしてパッケージ内の液体がカテーテル全体に行きわたるようにします。

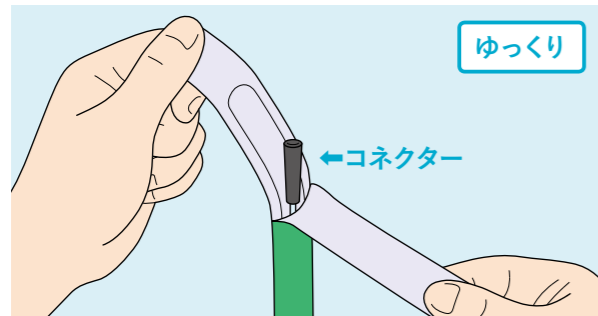


# 2

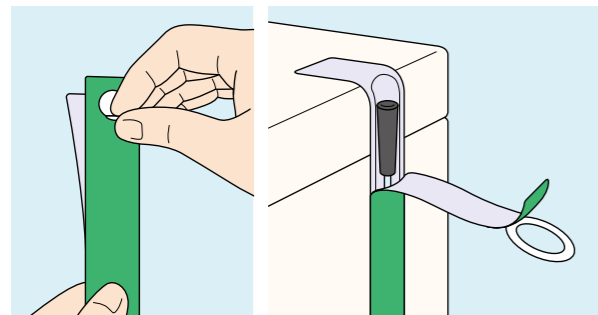
## 開封

### 両手で

1. コネクター部分がすべて見えるまでパッケージの端を両手で持ち、ゆっくり開封します。

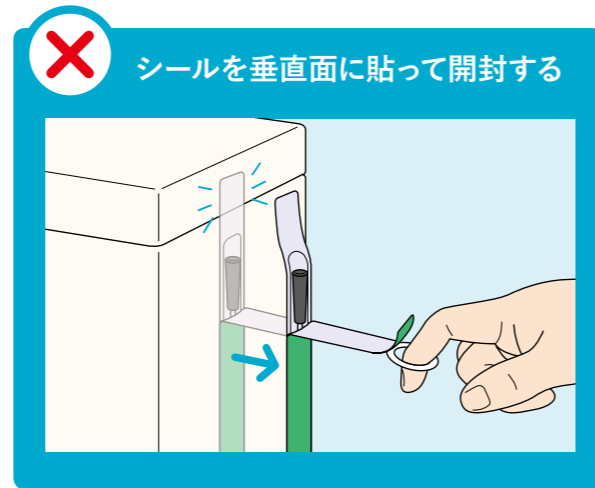
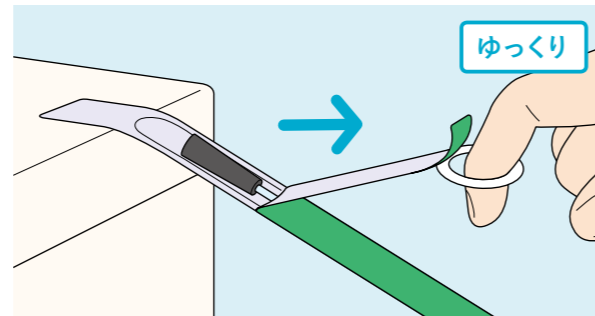


2. 開封後に、パッケージの裏の両面テープを剥がし、粘着面を壁などに貼り付けると、両手が空いて便利です。



### 片手で

1. パッケージ裏の粘着面を水平な面に貼り付けます。リングに指をかけ、手前に引いて開封します。



# 3

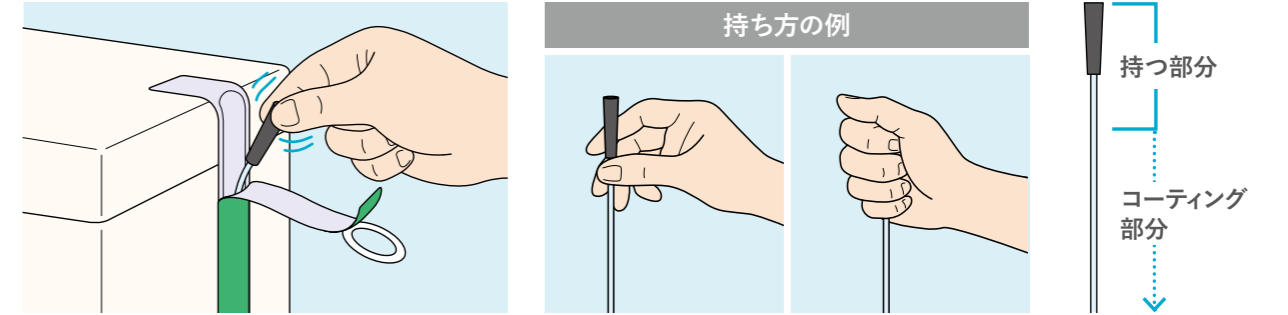
## 挿入

1. カテーテルを挿入しやすい姿勢を取り、尿道口付近を清拭します。

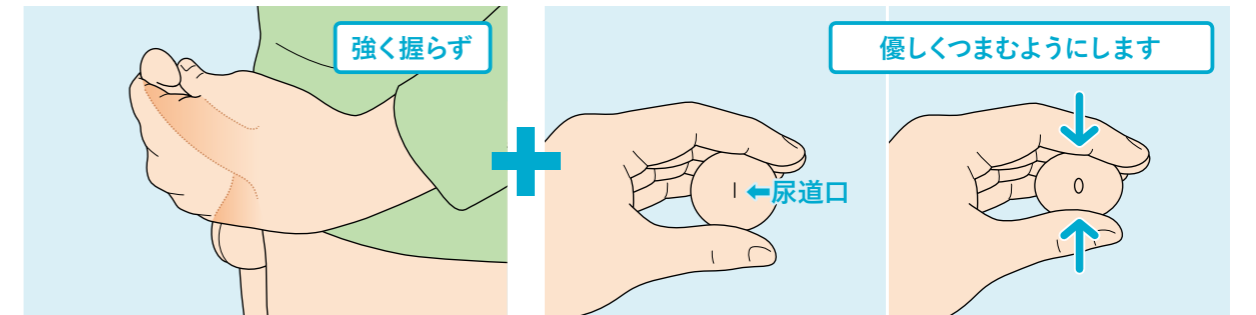


## 挿入

2. コネクターを持ち、パッケージの中で2、3度振って余分な潤滑液を落としてから取り出します。



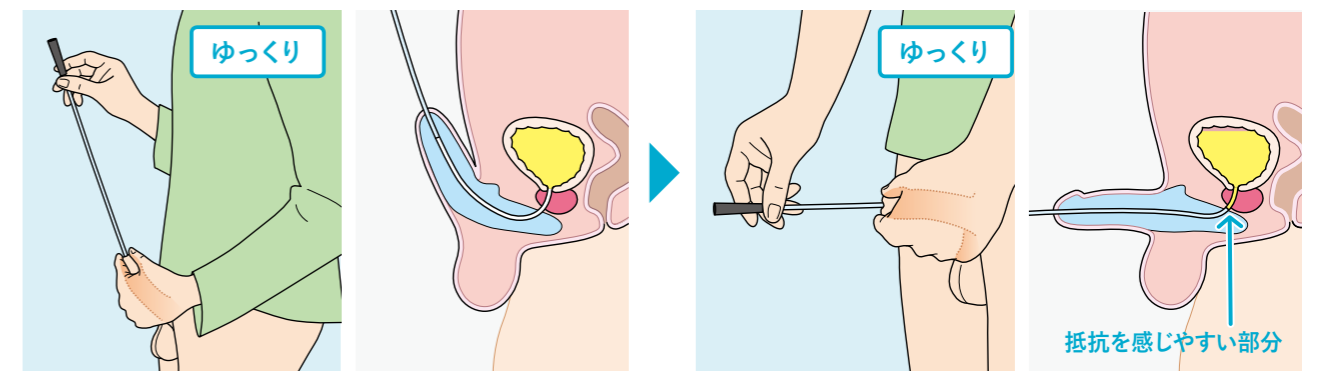
3. 片手でペニスを持ち上げ、尿道をまっすぐにして、尿道口を広げます。



4. ゆっくりと(約2cmずつ)カテーテルを尿道へ挿入します。

5. 挿入途中で抵抗を感じたら、ペニスを倒すと入れやすくなります。

6. 尿が出始めたら数cm奥に挿入します。



# 4

## 抜去

1. 膀胱を完全に空にするため、カテーテルをゆっくり(1-2cmずつ)引き出します。

2. 再び尿が出始めたら、カテーテルを引き出すのを止めます。

3. 完全に尿が出なくなったら、カテーテルを最後までゆっくり引き抜きます。

